

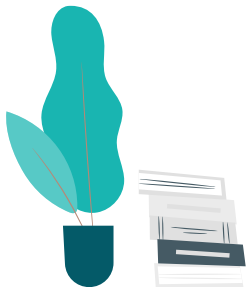
Федеральное государственное бюджетное образовательное учреждение высшего образования
«ИРКУТСКИЙ ГОСУДАРСТВЕННЫЙ УНИВЕРСИТЕТ»
Институт социальных наук, кафедра социальной философии и социологии
Социологическая лаборатория региональных проблем и инноваций

Международная научно-практическая конференция
«Пространства социальной напряженности, глобальные и региональные вызовы и акторы устойчивого развития в современную эпоху: стратегические консенсусные взаимодействия и новые прорывы»

Специфика и тенденции развития научно-образовательного сообщества в период пандемии

Докладчик:

студент 4 курса направления Социология
Осипов Тимур Алексеевич



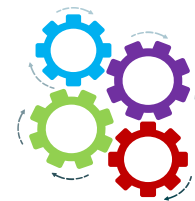
г. Иркутск, 10-11 декабря 2020 г.

Постановка проблемы

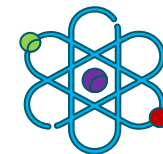
- Влияние пандемии COVID-19 на научно-образовательное сообщество как крупное институциональное образование



- Новые модели функционирования научно-образовательного сообщества, новые дисциплинарные режимы, конфигурации взаимодействия и методы работы



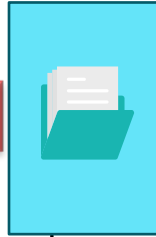
- Необходимость выявления прогрессивных и регрессивных тенденций развития научно-образовательного сообщества и других особенностей работы в период пандемии



Методология исследования

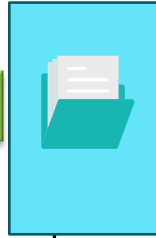


Томас Кун*



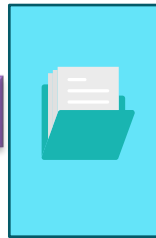
Научно-образовательное сообщество как группа с определенной направленностью, в основе которой лежит определенная парадигма

М. Э. Кособуко**

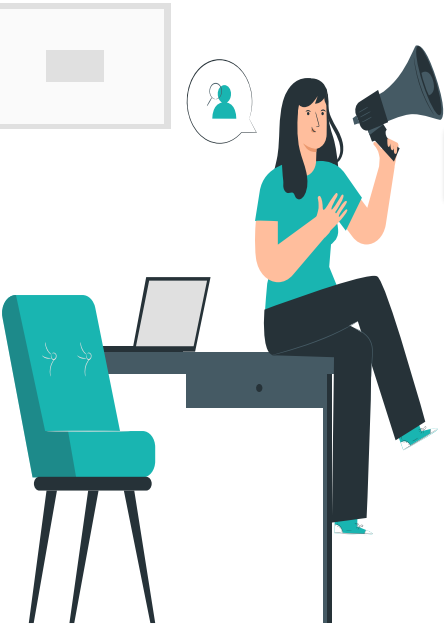


Интеграционный потенциал научно-образовательного сообщества на основе его институализации, наличия единых норм, стандартов и научного этиоса

Питер Бэр***



Влияние пандемии COVID-19 на сплоченность научно-образовательного сообщества, а также на степень его интегрированности и целостности в дальнейшем



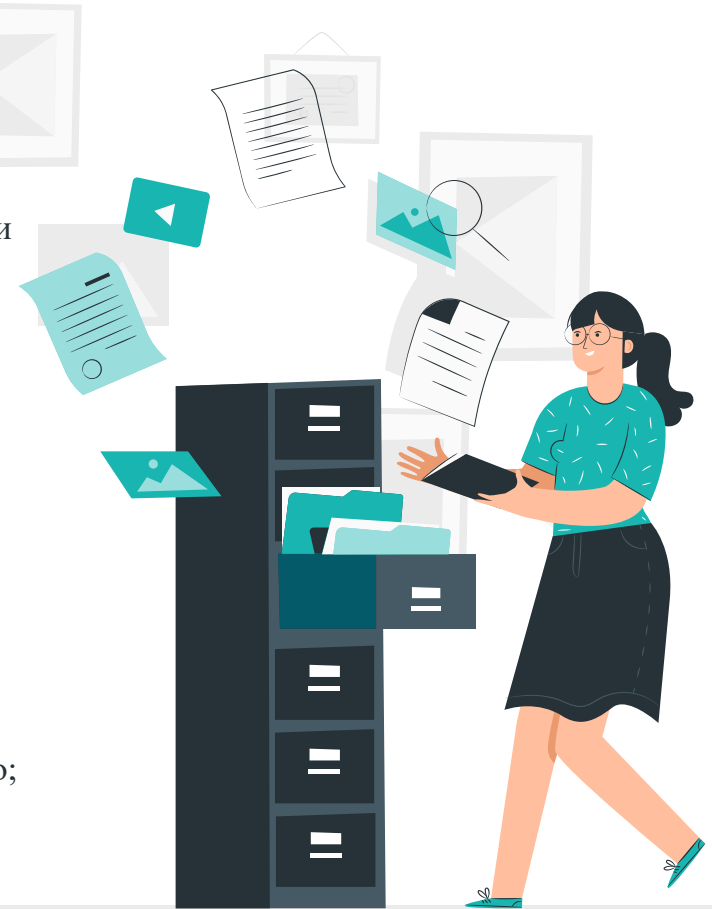
* Кун Т. Структура научных революций. — М.: Прогресс, 1977.— 300 с.

** Кособуко М. Э. Институализация науки и научное сообщество // Материалы научно-практической конференции «Интеллектуальный потенциал XXI века: ступени познания». – М., 2012. – С. 160-164.

*** Baehr P. Social extremity, communities of fate, and the sociology of SARS // European Journal of Sociology. 2005. Vol. 46. №2.

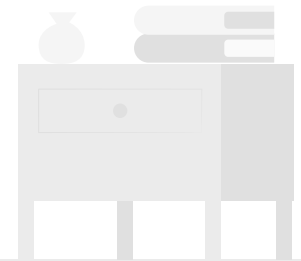
Методы и методики исследования

- **Цель исследования** - выявление специфики и ключевых прогрессивных и регрессивных тенденций развития научно-образовательного сообщества в период пандемии;
- **Исследовательская база** - Социологическая лаборатория региональных проблем и инноваций ИСН и НИЧ ФГБОУ ВО «ИГУ»;
- **Тип исследования** - социологическое пилотажное исследование;
- **Метод исследования** - онлайн-опрос;
- **Платформа исследования** - онлайн-сервис www.ianketa.ru;
- **Программное обеспечение**: Microsoft Excel 2010, IBM SPSS Statistics 22, версия для Windows;
- **Характер выборки** - сплошной. **Всего** опрошено – 100 человек;
- **Смысловые блоки** исследования:
 1. Интеграционный потенциал научно-образовательного сообщества;
 2. Характер влияния пандемии на научно-образовательное сообщество;
 3. Тенденции развития научно-образовательного сообщества в период пандемии.



Социально-демографический портрет респондента

- ❖ Всего опрошено – **100 человек** в возрасте от **18 лет**;
- ❖ В опросе приняли участие **мужчины (48%)** и **женщины (52%)**;
- ❖ Большая часть респондентов имеет **высшее образование (52%)**;
- ❖ Более половины респондентов на данный момент **работают (59%)**
- ❖ Лишь у **24%** респондентов есть **опыт работы** в организациях, занимающихся научно-образовательной деятельностью;
- ❖ У **4%** респондентов есть **учёная степень**;
- ❖ Большинство респондентов проживает в **городской местности (68%)**.

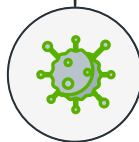




Результаты исследования



**Интеграционный
потенциал научно-
образовательного
сообщества**

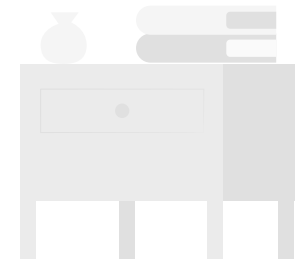


**Характер влияния
пандемии на научно-
образовательное
сообщество**



**Тенденции
развития научно-
образовательного
сообщества**

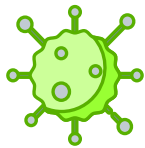
Интеграционный потенциал научно-образовательного сообщества



Характер влияния пандемии на научно-образовательное сообщество

Распределение ответов на вопрос «По Вашему мнению, факторы, связанные с пандемией, оказывают существенное влияние на деятельность научно-образовательного сообщества?», в %

№, п/п	Варианты ответов	Кол-во чел.	Доля, в %
1.	Да	28	28%
2.	Скорее да, чем нет	58	58%
3.	Скорее нет, чем да	5	5%
4.	Нет	1	1%
5.	Затрудняюсь ответить	8	8%
	Всего	100	100,0%

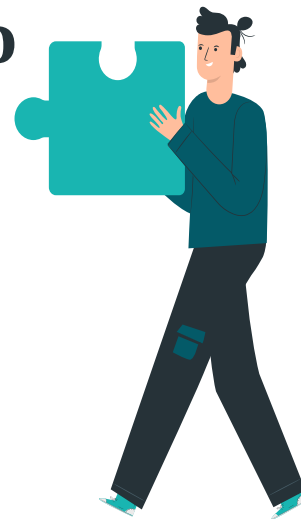
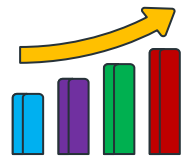


Более половины респондентов (58%) отмечают, что факторы, связанные с пандемией, скорее оказывают **существенное влияние** на деятельность научно-образовательного сообщества, чем нет. Еще 28% респондентов однозначно указывают на **существенность** этого влияния



Характер влияния пандемии на научно-образовательное сообщество

№, п/п	Варианты ответов	Кол-во чел.	Доля, в %
1.	Да, может оказать позитивное влияние	15	15%
2.	Да, может, но незначительное	42	42%
3.	Нет, влияние исключительно негативное	37	37%
4.	Затрудняюсь ответить	6	6%
	Всего	100	100,0%



Распределение ответов на вопрос «Как Вы считаете, пандемия может оказывать позитивное влияние на научно-образовательное сообщество или влияние исключительно негативное?», в %



Большинство респондентов (42%) указывает на возможность незначительного **ПОЗИТИВНОГО ВЛИЯНИЯ** пандемии на научно-образовательное сообщество. Еще 15% респондентов однозначно указывают на возможность позитивного влияния. В то же время существенная часть респондентов (37%) считает, что влияние в данном случае исключительно **негативное**.

Регрессивные тенденции развития

№, п/п	Варианты ответов	Кол-во чел.	Доля, в %
1.	Потеря в качестве образования	73	26,8%
2.	Повышение напряженности в профессиональных научных и образовательных коллективах	60	22,1%
3.	Невозможность оптимальной организации научно-образовательных процессов и мероприятий	40	14,7%
4.	Повышение зависимости от центров принятия управленческих решений	39	14,3%
5.	Недостаток ресурсной базы для необходимой технологизации и цифровизации научно-образовательных процессов и мероприятий	37	13,6%
6.	Отход долгосрочной повестки и стратегии развития на второй план на фоне неотложных мер и задач	18	6,6%
7.	Затрудняюсь ответить	5	1,8%
	Всего	272	100,0%

В первую очередь респонденты отмечают проблему **потери качества образования (26,8% ответов)** а также **проблему повышения напряженности** в профессиональных научных и образовательных коллективах **(22,1% ответов)**. Также выделяются проблемы **невозможности оптимальной организации научно-образовательных процессов и мероприятий (14,7% ответов)**, **повышения зависимости** от центров принятия управленческих решений **(14,3% ответов)** и **недостатка ресурсной базы** для необходимой технологизации и цифровизации научно-образовательных процессов и мероприятий **(13,6 % ответов)**.

Распределение ответов на вопрос «Как Вы считаете, с какими проблемами в первую очередь сталкивается научно-образовательное сообщество в период пандемии?», в %



Прогрессивные тенденции развития

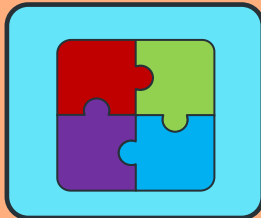
В первую очередь респонденты отмечают тенденцию к **технологизации и цифровизации научно-образовательных процессов** (24,2% *ответов*). Также выделяются тенденции к **освоению гибридных стратегий** организации научно-образовательных процессов (17,9% *ответов*), **повышению мобильности и гибкости** в принятии решений (16,3% *ответов*) и **развитию компетенций антикризисного менеджмента и управления рисками** (15,4% *ответов*).



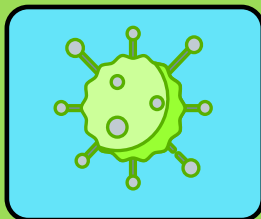
№, п/п	Варианты ответов	Кол-во чел.	Доля, в %
1.	Технологизация и цифровизация научно-образовательных процессов и мероприятий	58	24,2%
2.	Освоение гибридных стратегий организации научно-образовательных процессов	43	17,9%
3.	Повышение мобильности и гибкости в принятии решений в рамках научно-образовательного поля	39	16,3%
4.	Развитие компетенций антикризисного менеджмента и управления рисками	37	15,4%
5.	Повышение автономности отдельных научно-образовательных учреждений и институтов	28	11,7%
6.	Оживление научной и исследовательской деятельности	15	6,3%
7.	Затрудняюсь ответить	20	8,3%
	Всего	240	100,0%

Распределение ответов на вопрос «По Вашему мнению, какие из следующих тенденций в развитии научно-образовательного сообщества и его деятельности прослеживаются в период пандемии?», в %

Основные выводы



Научно-образовательное сообщество пока не является до конца оформленным социальным образованием, однако уже имеет определенный интеграционный фундамент (институциональная и идейно-нормативная база, укрупненные структурные элементы и влияние пандемии)



В ходе исследования влияние пандемии на развитие научно-образовательного сообщества было признано существенным. Признана возможность не только негативного влияния, но и позитивного влияния в некоторых аспектах развития



Нами были выявлены прогрессивные и регрессивные тенденции развития научно-образовательного сообщества в период пандемии. Как главную положительную тенденцию можно выделить прогрессивную технологизацию и цифровизацию. Среди негативных – потерю в качестве образования, а также повышение напряженности



Спасибо за внимание!



Осипов Тимур Алексеевич



otukeyofficial@gmail.com



CREDITS: This presentation template was created by Slidesgo, including icons by Flaticon, and infographics & images by Freepik