



**Федеральное государственное бюджетное образовательное учреждение
высшего образования**

«ИРКУТСКИЙ ГОСУДАРСТВЕННЫЙ УНИВЕРСИТЕТ»

Институт социальных наук, кафедра социальной философии и социологии

Социологическая лаборатория региональных проблем и инноваций

Вторая международная научно-практическая конференция

**«Цивилизационные сдвиги в пространстве города: традиции и проектирование будущего»,
посвященная 360-летию города Иркутска**

Миграционные процессы и механизмы их регулирования в России (на примере Сибирского региона)



Докладчик:

магистрант 1 курса направления

«Социология»

Анчутина Арина Евгеньевна

г. Иркутск, 27-28 мая 2021 г.

Актуальность темы

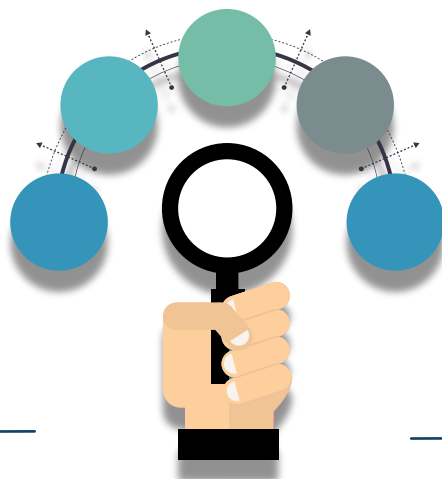


-
- выявить особенности миграционных процессов и механизмов их регулирования в России (на примере Сибирского региона)
-



Цель исследования

Методы исследования



-
- анализ официальных документов
 - вторичный анализ данных социологических исследований по изучению миграционных процессов
 - анализ статистических данных
-

-
- в настоящее время анализ данной проблемы находит отражение в исследованиях М. С. Блиновой, К. Н. Сердюкова, Н. А. Ткачевой и Т. Н. Юдиной, В. И. Самаруха, Т. Г. Красновой, Т. Н. Плотниковой.
-




Степень изученности темы

Анализ статистических данных

1. Численность и миграция населения Российской Федерации

Основные выводы:

- стабильное сокращение численности населения Сибири в начале XXI в. по сравнению с Россией в целом
- по Сибирскому Федеральному округу наблюдается отрицательный миграционный прирост – 11 792 чел., если число прибывших из других регионов и стран составляет – 546 907 чел., то число выбывших – 557 907
- Сибирский Федеральный округ занимает одну из лидирующих позиций по числу выбывшего населения трудоспособного возраста



*Численность и миграция населения Российской Федерации в 2019 году // Федеральная служба государственной статистики. URL: <https://rosstat.gov.ru>

**Миграция: установки россиян.
URL: <https://fom.ru/Obraz-zhizni/14501>

Вторичный анализ социологического исследования

2. Фонд общественного мнения в ноябре 2020 г. провел масштабное социологическое исследование миграционных установок среди населения всех округов Российской Федерации

Характеристика:

- время проведения - ноябрь 2020 г.
- метод – телефонное интервью
- выборочная совокупность – 1000 респондентов, статпогрешность не превышает 3,8%)

Результаты:

- жители СФО в большей степени считают, что их города чаще покидают жители (55 %), чем приезжают новые (29 %)
- 44 % опрошенных жителей Сибирского федерального округа проживают в своем населенном пункте/городе с рождения, а 46 % приехали после окончания школы из других территории СФО, что свидетельствует о внутрирегиональной миграции
- наличие миграционных планов подтвердили больше половина опрошенных (57 %)



Управление миграционными процессами проходит на четырех основных уровнях

Административный (политический) уровень управления реализуется за счет механизма, включающего создание и внедрение особой законодательной базы

Экономический (включает следующие механизмы: льготы, субсидии, достойную оплату труда, создание здоровой конкуренции, льготное налогообложение и т.д.)

Социальный уровень (механизмы: обеспечение достойного уровня жизни, качественное образование, развитие социальной инфраструктуры и т.д.)

Информационно-психологический уровень (механизмы: создание положительного образа территории, эффективное взаимодействие власти и населения, поддержка социально-активных групп)

Вывод

Активизация механизмов возможна путем деятельности четырех основных участников:



1

Государственные
служащие



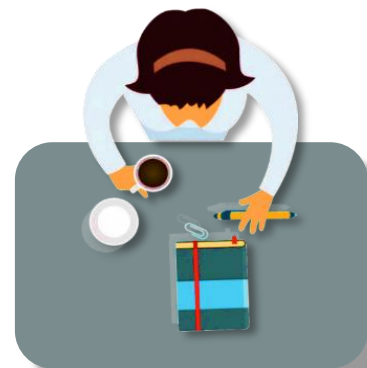
2

Представители
научного
сообщества



3

Этнические
группы



4

Представители
СМИ

Спасибо за внимание!

Анчутина Арина Евгеньевна
anchutina.a@mail.ru